

## Nastavenie programu pre pokladnice EURO (ELCOM) po prerobení na model F

Po upgradovaní Vašej pokladnice EURO (certifikát na základe vyhlášky Ministerstva financií č. 55/1994 Z.z.) na model F (certifikát podľa zákona 289/2008 Z.z.) je potrebné upraviť nastavenie programu Ekonomická agenda SQL pre komunikáciu s novým modelom.

Nastavenie komunikácie programu s novou pokladňou vykonajte v nasledovne popísaných krokoch:

### 1. Aktualizácia programu

Pre správnu funkciu programu Ekonomická agenda SQL je potrebné nainštalovať aktuálnu verziu software – kompletnú inštaláciu, ktorá obsahuje aj aktualizáciu komunikačných knižníc pre pokladne a fiskálne tlačiarne od firmy ELCOM. Nižšie sú popísané dva alternatívne spôsoby aktualizácie programu. Použite jeden z nich.

#### 1.1 Aktualizácia priamo cez program Ekonomická agenda SQL

Aktualizáciu spustíte z menu hlavného okna programu alebo z okna Zoznam firiem: **Syst. služby- Aktualizácia**. Zobrazí sa dialógové okno pre výber parametrov aktualizácie a vyberte voľbu **Ekonomická agenda SQL (kompletná inštalácia - 30 MB)**.



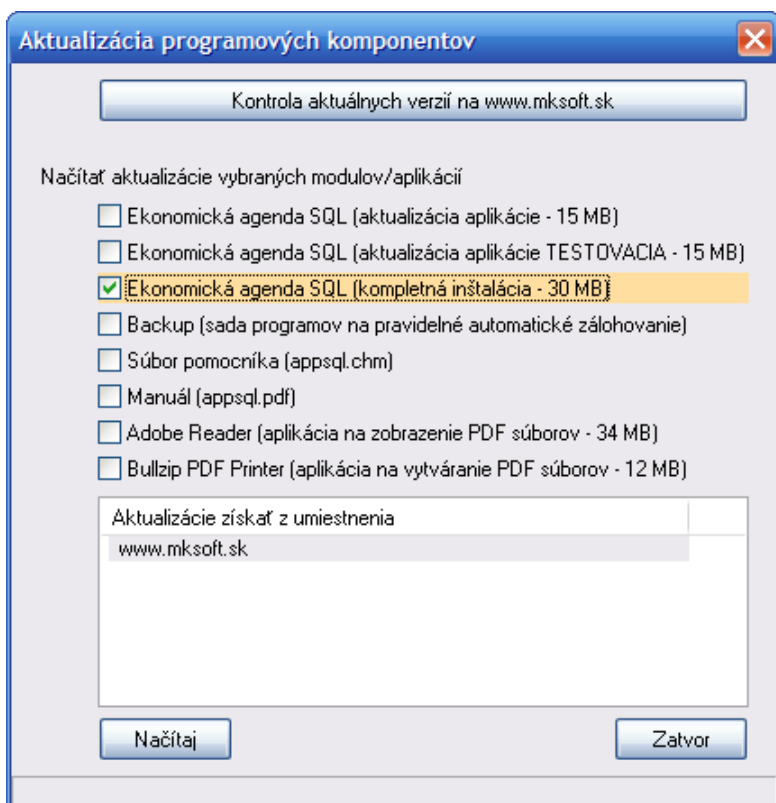
**Upozornenie** Pri aktualizácii sieťovej verzie programu nesmie byť spustená samotná aplikácia - Ekonomická agenda SQL na žiadnom z klientskych počítačov.



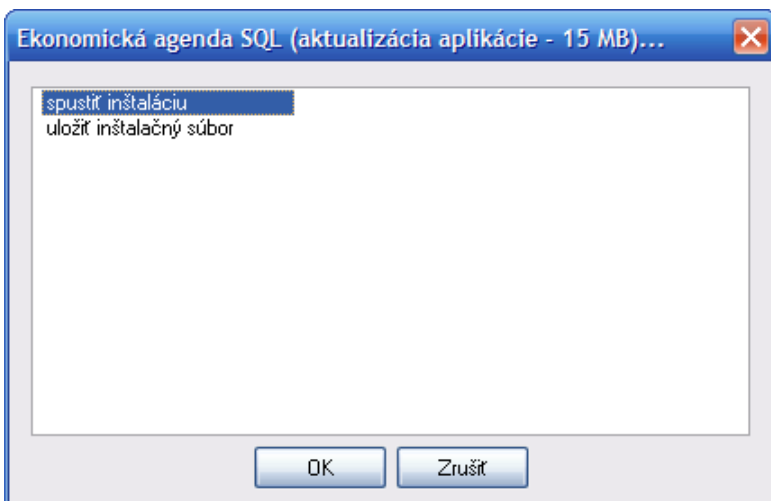
**Windows 7, Windows Vista, Windows Server 2008**

Ak chcete spustiť aktualizáciu - kompletná inštalácia na počítačoch s operačným systémom **Windows 7, Windows Vista alebo Windows 2008** a máte zapnutý **Systém ochrany užívateľov - UAC (User Account Control)**, je potrebné aby ste program Ekonomická agenda SQL spustili s právami administrátora.

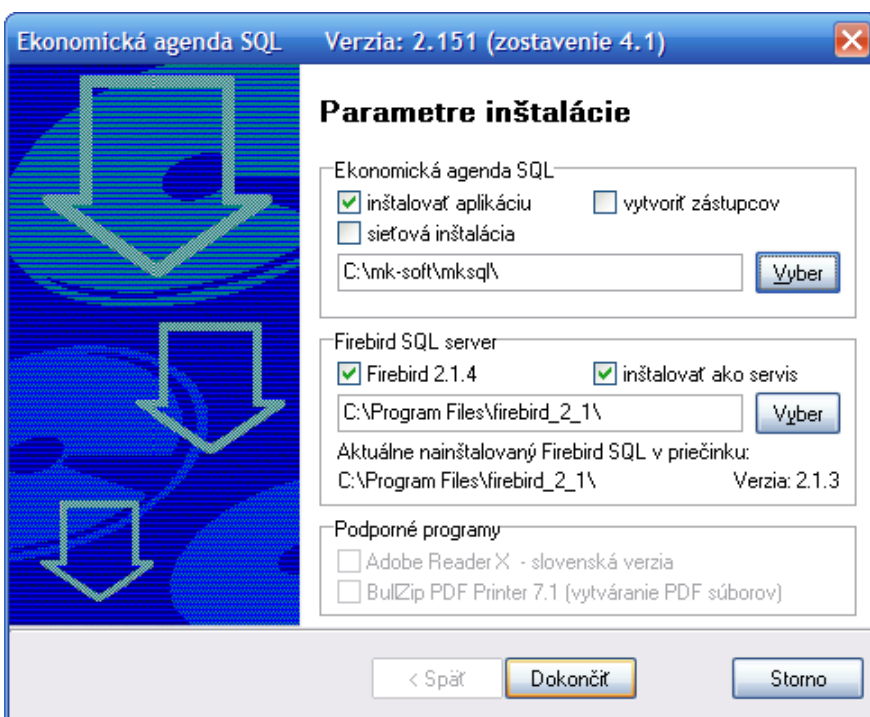
Pre spustenie programu s právami administrátora na ikone odkazu na program stlačíte pravé tlačidlo myši a z kontextového menu vyberte **Spustiť ako administrátor (Run as administrator)**.




Stlačením tlačidla **Načítaj** sa spustí sťahovanie označených súborov z vybraného umiestnenia a po ich stiahnutí sa zobrazí okno, v ktorom potvrdíte spustenie inštalácie.



Po potvrdení predošlého okna program sa automaticky ukončí a následne vyvolá spustenie inštaláčného programu s pripravenou aktualizáciou. Okno parametrov inštalácie potvrdíte stlačením tlačidla **Dokončiť**. Po ukončení inštalácie spustíte opätovne program Ekonomická agenda SQL a vyberete aktuálny účtovný rok príslušnej firmy.



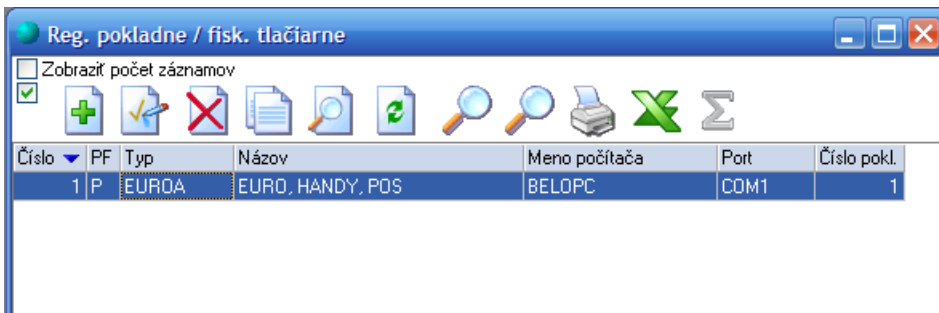
 **Upozornenie** Ak nemáte zaplatenú technickú podporu a nainštalujete aktualizáciu. Program bude fungovať len 7 dní v demo - režime. Nový registračný kód Vám bude poskytnutý len po zaplatení technickej podpory (uhradení faktúry) a pripísaní úhrady na náš bankový účet.

## 1.2 Aktualizácia programu prostredníctvom inštaláčného súboru

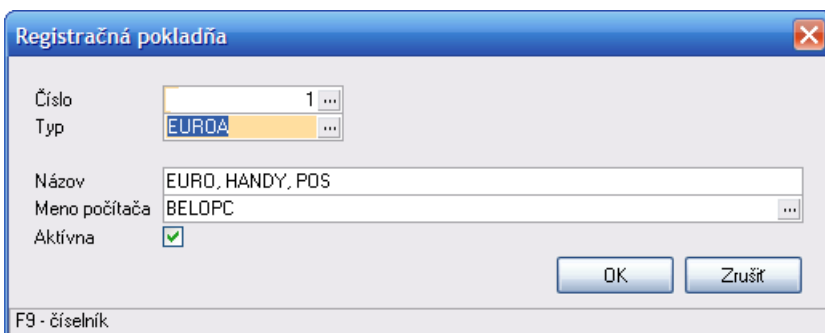
Kompletnú inštaláciu viete stiahnuť z našej webovej adresy: <http://www.mksoft.sk/download/WINSQL/mksqlins.exe>. „Stiahnutý“ program (kompletnú inštaláciu) spustíte na PC, kde sa nachádza inštalácia programu Ekonomická agenda SQL. Zobrazí sa okno inštaláčného programu s pripravenou aktualizáciou. Okno parametrov inštalácie potvrdíte stlačením tlačidla **Dokončiť**. Po ukončení inštalácie spustíte opätovne program Ekonomická agenda SQL a vyberete aktuálny účtovný rok príslušnej firmy.

## 2. Nastavenie nového typu pokladne (fiskálnej tlačiarne)

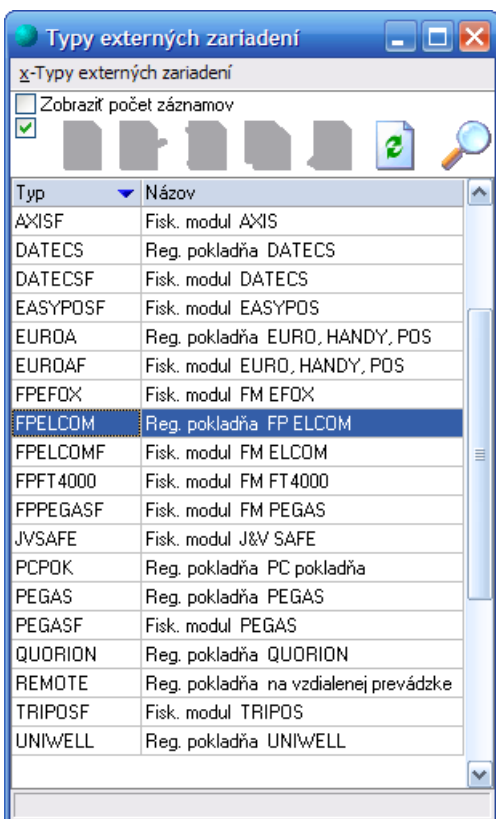
Z menu hlavného okna programu vyberte: **C-Číselníky-Sklad-Reg. pokladne / fisk. tlačiarne**. Zobrazí sa dialógové okno so zoznamom pripojených registračných pokladníc.



V okne Reg. pokladne / fisk. tlačiarne vyberte záznam "starej" pokladne - identifikujete ho tak, že v stĺpci typ je hodnota **EUROA**. Stlačte na zázname **Ctrl+Enter** alebo kliknite na ikonu **Oprav**. Zobrazí sa nasledovné okno **Registračná pokladňa**.



V dialógovom okne registračnej pokladne prejdite na hodnotu políčka **Typ** a stlačte výber z číselníka - kláves **F9**. Program zobrazí ďalšie dialógové okno **Typy externých zariadení** so zoznamom všetkých podporovaných modelov. V okne vyhľadajte záznam s hodnotou **FPELCOM** v stĺpci Typ a potvrdte ho stlačením **Enter** alebo dvojklikom myši.

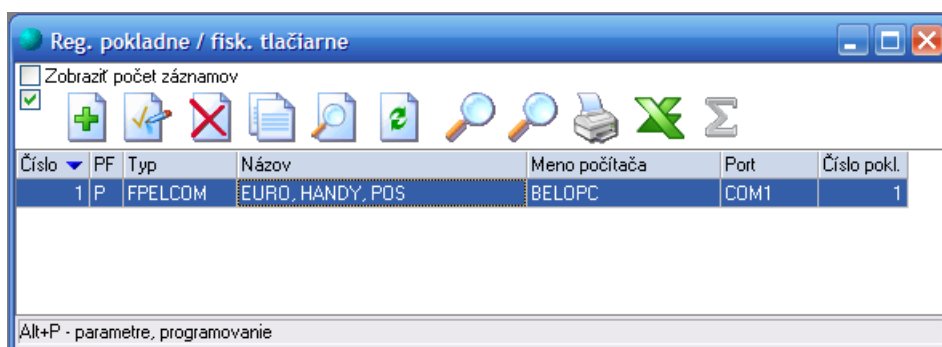


Hodnota FPELCOM sa preniesie do políčka Typ v okne Registračná pokladňa a uvedené okno potvrdíte stlačením tlačidla **OK**. Po správnom výbere typu pokladne, máte v teraz v okne Reg. pokladne / fisk. tlačiarne už záznam "novej" pokladne - v stĺpci typ je hodnota **FPELCOM**. Kvôli načítaniu nových komunikačných knižníc ukončíte a opätovne spustíte program Ekonomická agenda SQL.

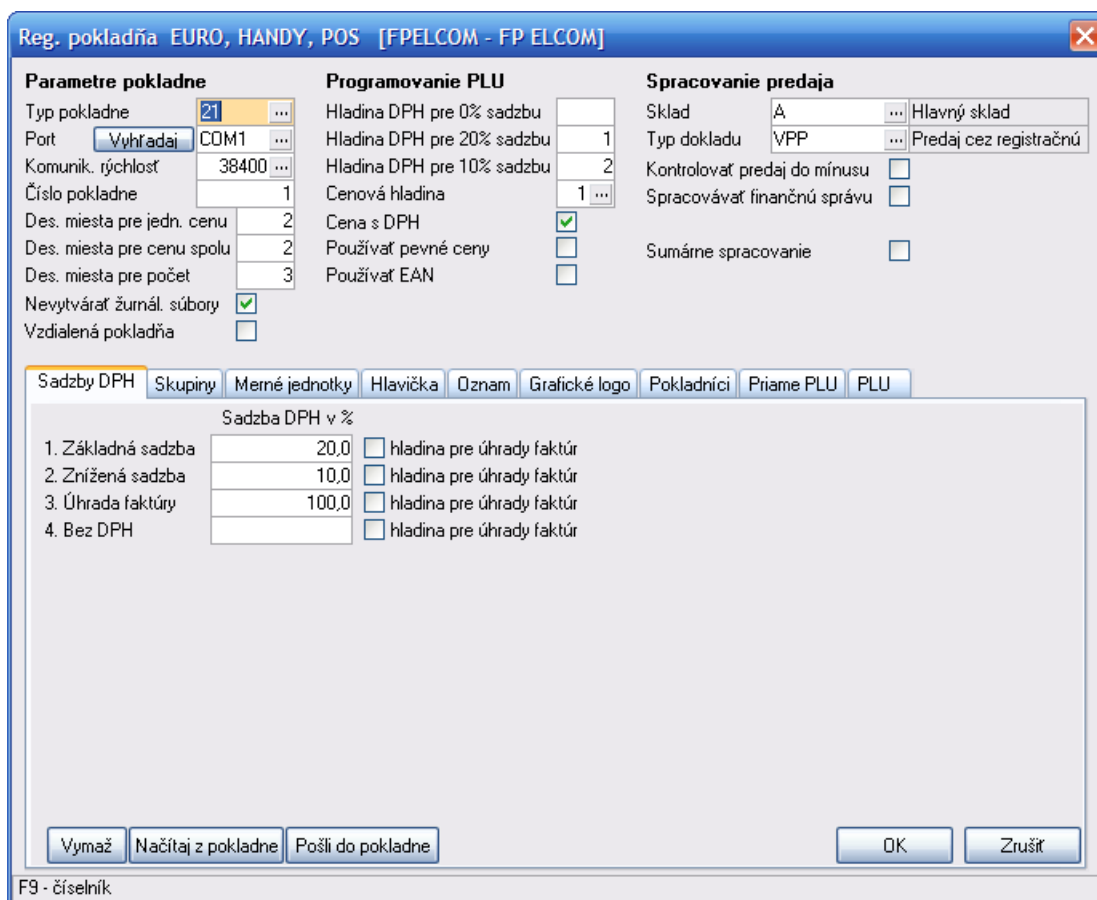
Ak používate registračnú pokladňu ako fiskálnu tlačiareň (online režim). Zmeňte typ fiskálnej tlačiarne z **EUROAF** na **FPELCOMF**.

### 3. Nastavenie a kontrola parametrov registračnej pokladne (fiskálnej tlačiarne)

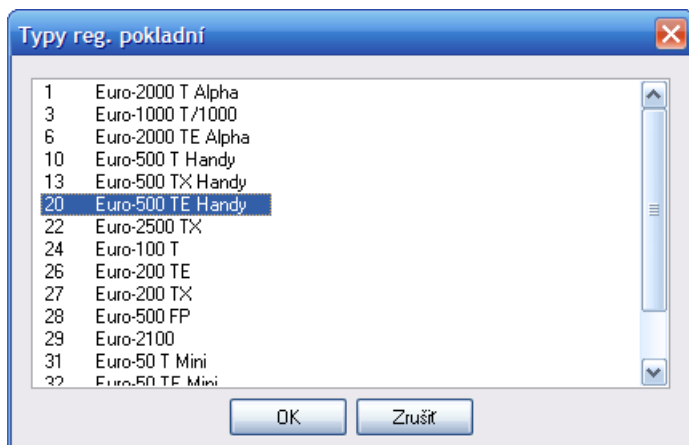
V okne **Reg. pokladne / fisk. tlačiarne** sa nastavte na záznam "nové" pokladne a stlačte **Alt+P** alebo z menu okna (kontextového menu) x-Reg. pokladne / fisk. tlačiarne vyberte voľbu **Parametre reg. pokladne / fisk. tlačiarne, programovanie**.



Program zobrazí nasledovné okno **Reg. pokladňa <Názov> [FP ELCOM - FP ELCOM]**. Skontrolujte hodnotu políčka **Typ pokladne**.



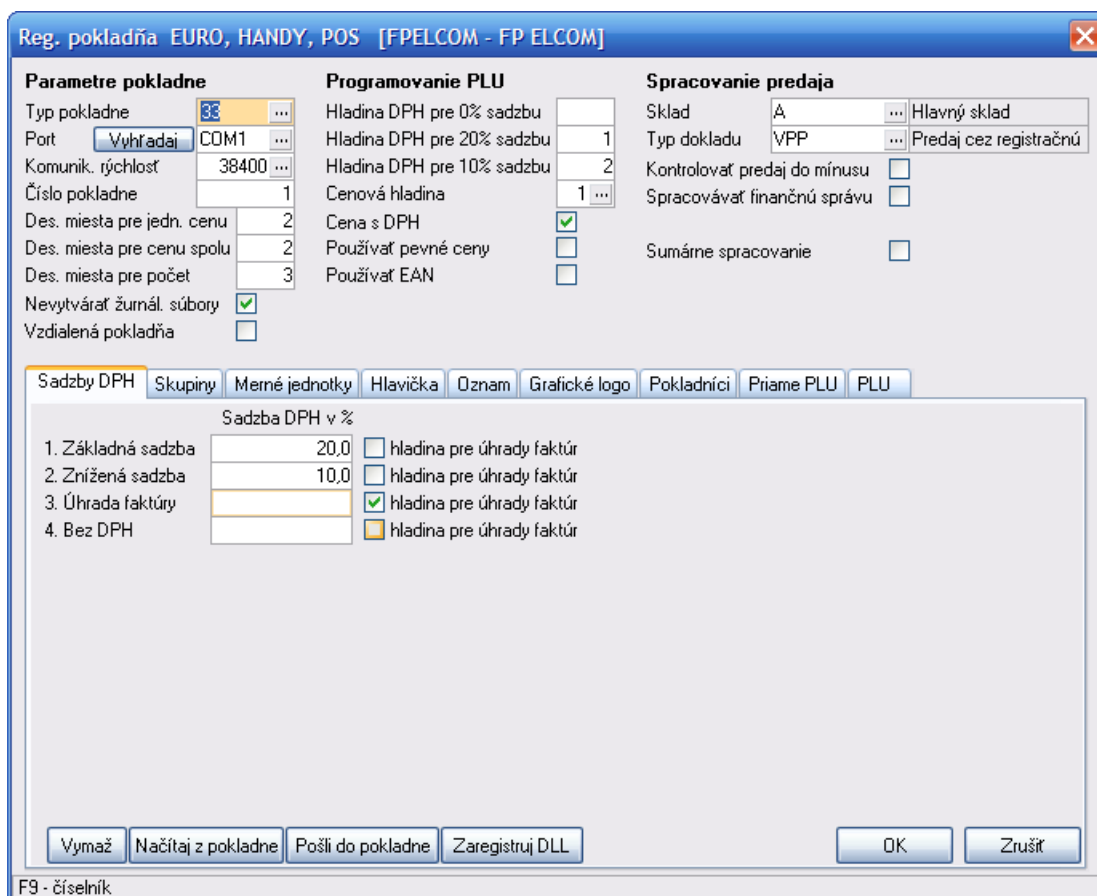
Niektoré čísla pôvodných modelov pokladní boli vypustené - zobrazte číselník a vyberte správnu hodnotu zodpovedajúcu Vašej pokladni. Potvrďte okno číselníka stlačením **OK**.



**Kontrola desatinných miest cien** - skontrolujte správne nastavenie počtu desatinných miest pre jednotkovú cenu a pre cenu spolu podľa systémových príznakov pokladnice. Hodnotu príznakov zistíte podľa manuálu k pokladnici v programovacom režime – prepnete pokladňu do P režimu a stlačíte na pokladni Shift + Váhy (pre Euro-2000 kláves Vklad).

Počet desatinných miest pre cenu spolu musí byť zhodný s posledným číslom prvého systémového príznaku. Dá sa to skontrolovať pri načítaní predaja v režime X, musí byť správna cena spolu.

Desatinné miesta pre jednotkovú cenu musia byť zhodné s druhou číslicou sprava druhého systémového príznaku. Dá sa to skontrolovať poslaním položiek do pokladne a urobením kontrolného predaja (bez zaúčtovania – STORNO – MEDZISUCET – STORNO).

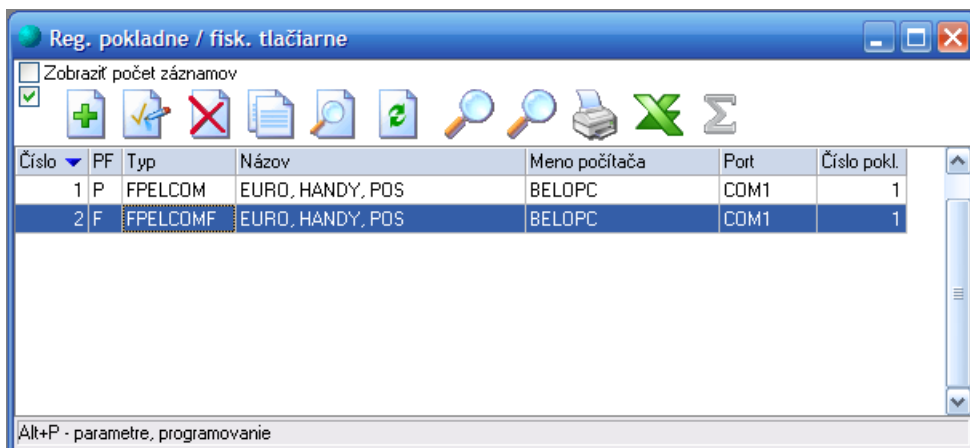


Po kontrole základných parametrov odporúčame pre zálohu nastavení postupne na jednotlivých záložkách v spodnej časti okna stlačiť tlačidlo **Načítaj z pokladne**. Potom zatvorte okno stlačením **OK**.

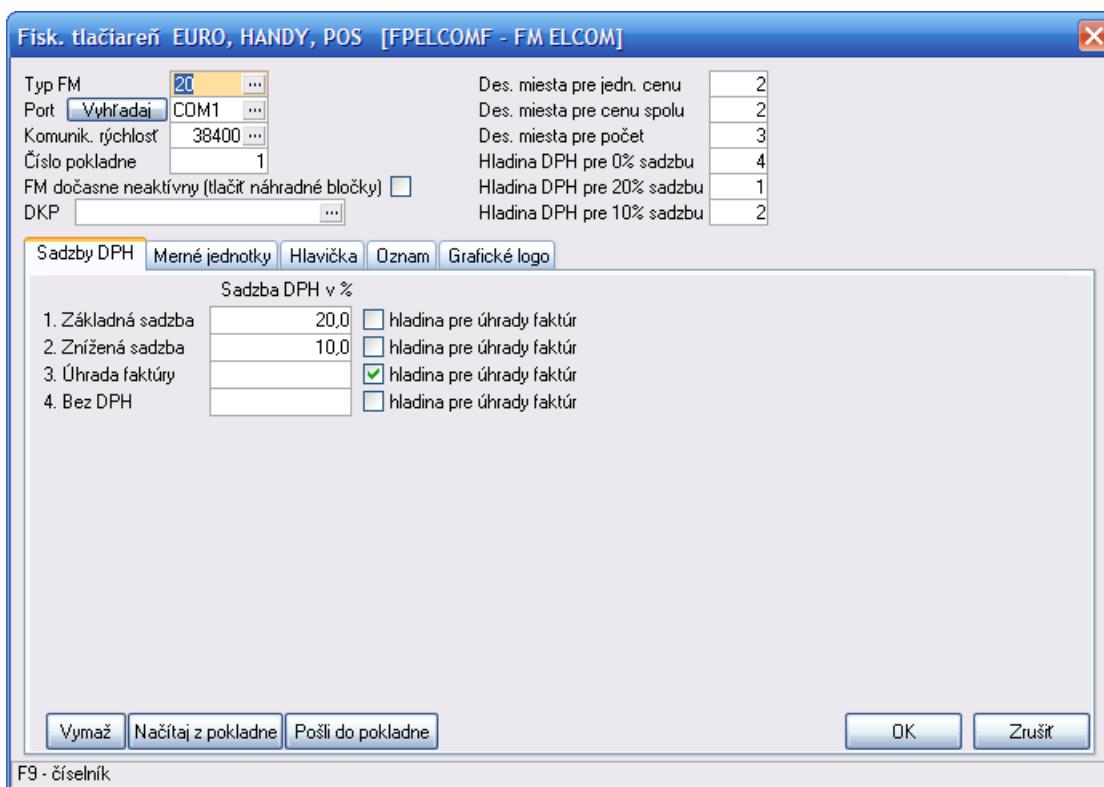


**Upozornenie** Ak používate pokladňu Euro-50 alebo Euro-150 je potrebné zaregistrovať DLL knižnicu stlačením tlačidla **Zaregistruj DLL**.

**Nastavenie DPH, hladina pre úhrady faktúr** - pre realizáciu úhrad faktúr v hotovosti priamo z programu pomocou registračnej pokladne je nutné mať vytvorený záznam v číselníku Reg. pokladne / fisk. tlačiarne pre fiskálnu tlačiareň – typ **FPELCOMF**.



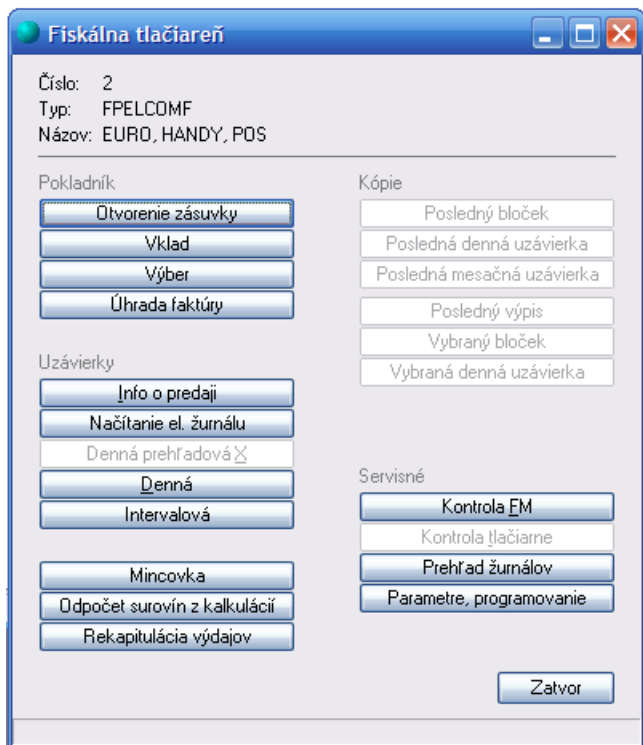
Nastavte na záznam s typom **FPELCOMF** a stlačte **Alt+P** alebo z menu okna (kontextového menu) x-Reg. pokladne / fisk. tlačiarne vyberte voľbu **Parametre reg. pokladne / fisk. tlačiarne, programovanie**. Zobrazí sa nasledovné okno.



V spodnej časti okna na záložke Sadzby DPH stlačte tlačidlo **Načítaj z pokladne**. V políčku 3. Úhrada faktúry zmažte hodnotu (ak tam je) a zaškrtnite príslušnú voľbu **hladina pre úhrady faktúr**. Potom stlačte tlačidlo **Pošli do pokladne**. Potom zatvorte okno stlačením **OK**.

## Úhrady faktúr v hotovosti

Z hlavného menu programu vyberte voľbu **Sklad - Fiskálna tlačiareň**. Zobrazí sa nasledovné okno:



Stlačte tlačidlo **Úhrada faktúry**. Program zobrazí okno pre zadanie úhrady faktúry pomocou fiskálnej tlačiarene.



Zadajte variabilný symbol, ak faktúra existuje v tabuľke vystavených faktúr program ju vyhledá a zobrazí hodnoty políčok faktúra a čiastka. Do políčka úhrada zadajte sumu úhrady.

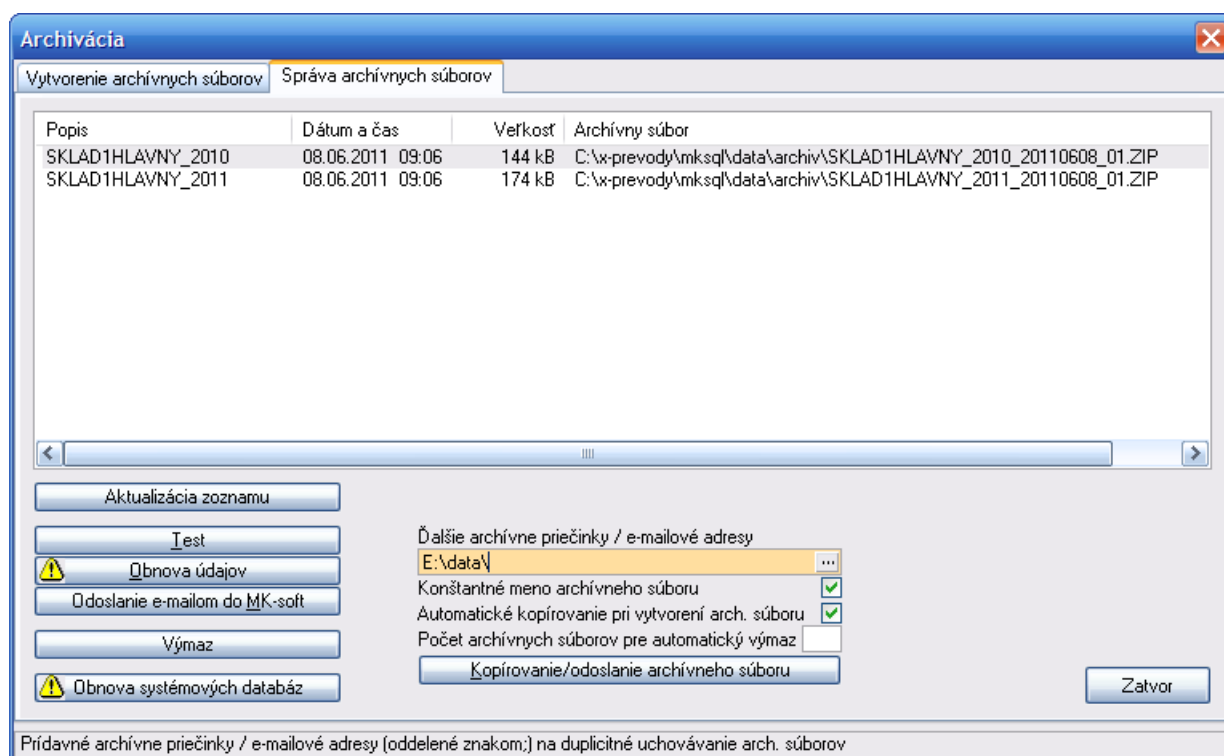


**Tip** Úhradu faktúry je možné vyvolať aj z okna **Vystavené faktúry** alebo **Príjemky, výdajky** - na aktuálnom zázname stlačte **Ctrl+V** a zo zoznamu tlačových zostáv vyberte **Úhrada faktúry - príjmový pokladničný doklad**. V naslednom okne vyberte **Vytlačiť pokl. doklad k úhrade faktúry cez fisk. tlačiareň**.

## St'ahovanie elektronického žurnálu, zálohovanie na externé zariadenie

Všetky „nové“ pokladne EURO vedia vytvárať elektronický žurnál. Ak pokladne neobsahujú internú alebo externú pamäťovú kartu, je nutné elektronický žurnál zálohovať pomocou programu. Načítanie elektronického žurnálu vyvoláte otvorením okna (z hlavného menu) **Sklad – Fiskálna tlačiareň** alebo **Sklad – Registračné pokladne** a stlačením tlačidla **Načítanie el. žurnálu**. Ak používate súčasne jedno zariadenie ako registračnú pokladňu a zároveň aj ako fiskálnu tlačiareň, načítanie elektronického žurnálu používajte len u jedného z nich.

Načítané elektronické žurnály je potrebné archivovať aj na externé zariadenie. Okno **Archivácia** je prístupné z menu okna **Zoznam firiem** stlačením **Ctrl+A** alebo cez **Syst. Služby - Archivácia**. Po zobrazení okna sa prepnite na záložku **Správa archívnych súborov**.



Nastavte cestu pre ukladanie kópii archívov v políčku **Ďalšie archívne priečinky / e-mailové adresy**. Okrem priečinkov je možné definovať aj e-mailové adresy, na ktoré sa bude archív posielať. Pri nastavení viacerých ciest k priečinkom alebo viacerých e-mailových adries je potrebné jednotlivé hodnoty oddeliť znakom ;. V okne súčasne zaškrtnite voľby **Konštantné meno archívneho súboru** a **Automatické kopírovanie pri vytvorení arch. súboru**.

Prepnite sa na záložku **Vytvorenie archívnych súborov**. Samotný archív elektronických žurnálov registračných pokladní a fiskálnych tlačiarní (spolu s dátami, v ktorých sú uložené užívateľské nastavenia rozloženia okien programu, užívateľské tlačové zostavy, súbory s pripojenými dokumentmi, súbory s hodnotami pre tlač originálnych formulárov rôznych inštitúcií) vytvoríte stlačením tlačidla **Vytvor archív užív. nastavení a dokumentov**.