

Výmena údajov medzi modulmi Ekonomickej agendy SQL

Program Ekonomická agenda SQL umožňuje výmenu údajov. Program umožňuje vymieňať údaje aj medzi programami od tretích strán. Výmenu je možné realizovať piatimi spôsobmi. Prvý spôsob je online, ostatné sú offline.

1. výmena na lokálnej sieti - ONLINE

Tento spôsob je vhodný pre zaúčtovanie faktúr, zaúčtovanie miezd a podobne. Je robený online. Nevyžaduje žiadne doplňujúce nastavenia výmenných súborov s údajmi. Program priamo pri aktivovaných príslušných moduloch podľa nastavenia parametrov resp. príslušných údajov vytvára záznamy v odpovedajúcich databázových tabuľkách jednotlivých modulov. Napr. po vystavení faktúry v module sklad, program zaúčtuje v evidencii pohľadávok v module účtovníctva odpovedajúci záznam podľa príslušných nastavení. Následne ak je subjekt platca DPH, zaeviduje daňovú povinnosť v knihe DPH a ak vedie podvojnú účtovníctvo zaeviduje doklad aj v účtovnom denníku.

2. cez výmenný priečnik na sieti

Tento spôsob sa používa pri samostatných agendách (napríklad samostatné databázy účtovníctva a skladu) alebo pri samostatných inštaláciách programu. Je potrebné definovať úlohy pre vytvorenie exportných súborov a pre načítanie údajov z importných súborov do programu. Úlohy vytvoríte v okne **Export / import údajov**, ktoré je prístupné cez menu programu **Syst. služby-Export / import údajov**.

Pri exportných úlohách nastavte hodnoty v políčkach:

- **Meno súboru** - meno exportného súboru bez prípony, program podľa formátu doplní ďalšie informácie a za meno súboru príponu **.xml**, **.csv**, **.xls** alebo **.txt**
- **Cieľový priečnik / email** - zoznam výstupných priečnikov (adresárov), v ktorých bude vytvorený exportný súbor v tvare **<lokálny disk>:\<priečnik>** alebo cez UNC cestu **\\<meno počítača>\<zdieľaný prostriedok>\<priečnik>**



Tip Ak máte nastaveného mailového klienta môžete využiť aj poslanie exportného súboru emailom. V políčku **Cieľový priečnik / email** zadajte emailovú adresu. Program následne vytvorí email s prílohou - exportným súborom. Email môžete ešte upraviť a následne odoslať.

Pri importných úlohách nastavte hodnoty v políčkach:

- **Import zo súboru (priečinka)** - zadajte cestu k priečniku spolu s maskou pre filtrovanie **\\<meno počítača>\<zdieľaný prostriedok>\<priečnik>\<maska>*.xml**

3. cez USB kľúč

Výmena údajov cez USB použite ak nemáte PC na ktorých sa nachádzajú databázy údajov priamo prepojené počítačovou sieťou.

Nastavenie pre exportný súbor je podobné ako v bode 2 len miesto názvu **<lokálny disk>** použite názov **<USB disk>**.

Pri importnej úlohe použite cestu k súborom v tvare **<USB disk>:\<priečnik>\<maska>*.xml**

4. cez FTP

Pre prenos údajov pomocou FTP servera je potrebné definovať FTP pripojenie v číselníku - **C-Číselníky-Ostatné-FTP pripojenia**. Vytvorte nové pripojenie, zadefinujte v rámci pripojenia aj cestu z root adresára FTP servera - **FTP priečnik**.

FTP pripojenie

Kód:

Popis:

Server:

Meno:

Heslo:

FTP priečinok:

Pasívny mód:

Nastavenie proxy

Server:

Port:

Nastavenie FireWall

Meno:

Heslo:

OK Zrušit

Poznámka Ak v zozname FTP pripojení stlačíte na aktuálnom zázname Enter, program sa pripojí na FTP server a zobrazí zoznam súborov. Podľa potreby môžete súbor z FTP servera vymazať.

Pri exportných úlohách nastavte hodnoty v políčkach:

- **Meno súboru** - meno exportného súboru bez prípony, program podľa formátu doplní ďalšie informácie a za meno súboru príponu **.xml**, **.csv**, **.xls** alebo **.txt**
- **Cieľový priečinok / email** - zadajte hodnotu pre FTP pripojenie v tvare: **FTP:<kód FTP pripojenia>**

Export / import údajov

Číslo:

Popis:

Typ:

Zobraziť okno s výberovou podmienkou:

Výberová podmienka (WHERE klauzula):

Formát súboru:

Meno súboru:

Cieľový priečinok / email:

Zobraziť výstupný súbor:

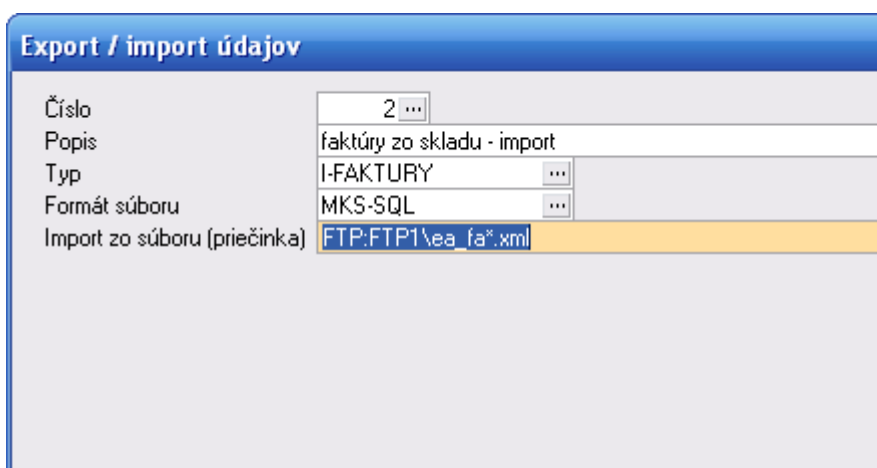
Komprimovať:

OK Zrušit

Zoznam výstupných priečinkov alebo emailových adries

Pri importných úlohách nastavte hodnoty v políčkach:

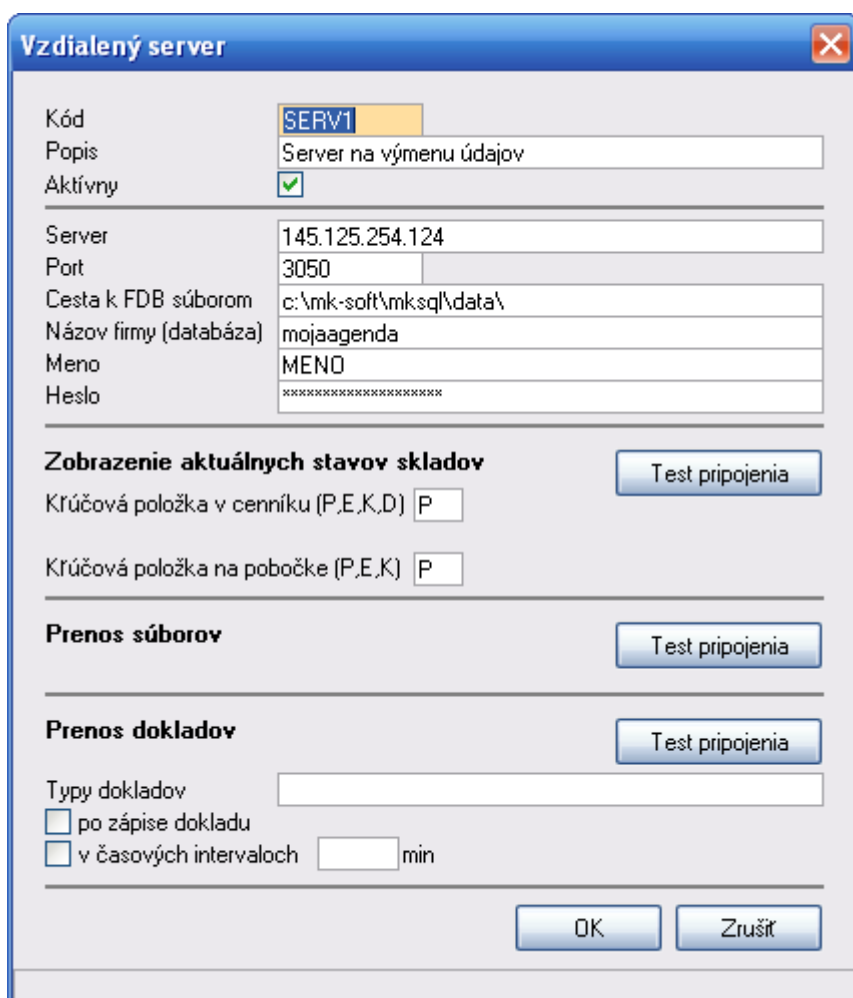
- **Import zo súboru (priečinka)** - zadajte cestu na ftp pripojenie spolu s maskou pre filtrovanie **FTP:<kód FTP pripojenia>\<maska>*.xml**



Číslo	2 ...
Popis	faktúry zo skladu - import
Typ	I-FAKTURY ...
Formát súboru	MKS-SQL ...
Import zo súboru (priečinka)	FTP:FTP1\vea_fa*.xml

5. cez internet

Na počítačoch, ktoré sú klientmi je potrebné zdefinovať prístup na server. Otvorte okno **C-Číselníky-Ostatné-Vzdialené servery**. Vytvorte nový záznam pre vzdialený server.



Kód	SERV1
Popis	Server na výmenu údajov
Aktívny	<input checked="" type="checkbox"/>
Server	145.125.254.124
Port	3050
Cesta k FDB súborom	c:\mk-soft\mksql\data\
Názov firmy (databáza)	mojaagenda
Meno	MENO
Heslo	*****

Zobrazenie aktuálnych stavov skladov Test pripojenia

Kľúčová položka v cenníku (P,E,K,D)

Kľúčová položka na pobočke (P,E,K)

Prenos súborov Test pripojenia

Prenos dokladov Test pripojenia

Typy dokladov

po zápise dokladu

v časových intervaloch min

OK Zrušiť

Poznámka Program umožňuje pripojiť sa k danému serveru a zobraziť zoznam súborov resp. zobraziť priebeh prenosu dokladov. Uvedené možnosti viete vyvolať z menu okna **x-Vzdialené servery** alebo stlačením praveho tlačidla myši na aktuálnom zázname.

Na počítači, ktorý bude slúžiť ako zdroj je potrebné zdefinovať prístup pre stanice. Otvorte okno **C-Číselníky-Ostatné-Vzdialené stanice**. Vytvorte nový záznam pre vzdialenú stanicu.

Pri exportných úlohách nastavte hodnoty v políčkach:

- **Meno súboru** - meno exportného súboru bez prípony, program podľa formátu doplní ďalšie informácie a za meno súboru príponu **.xml**, **.csv**, **.xls** alebo **.txt**
- **Cieľový priečink / email** - zadajte hodnotu pre vzdialené pripojenie cez internet v tvare: **SERVER:<kód pripojenia SERVERA>\<priečink>**

Pri importných úlohách nastavte hodnoty v políčkach:

- **Import zo súboru (priečinka)** - zadajte cestu pre vzdialené pripojenie cez internet spolu s maskou pre filtrovanie **SERVER:<kód pripojenia SERVERA>\<priečink>\<maska>*.xml**

Pri tomto spôsobe výmeny údajov je možné zobrazíť aj prehľad stavov skladov. Je potrebné zadať prístupy a sklady pre každé vonkajšie pripojenie. Taktiež je nutné zadať vyhľadávacie hodnoty pre obidve strany, ináč hľadanie cez **ALT+T** nie je možné.



Upozornenie Ak používate na serveri **firewall** je potrebné povoliť v nastavení firewallu používanie aplikácie **C:\Program Files\Firebird_2_1\bin\fbserver.exe** (predvolený priečink s menom aplikácie Firebird SQL servera) pre ostatné klientske počítače.

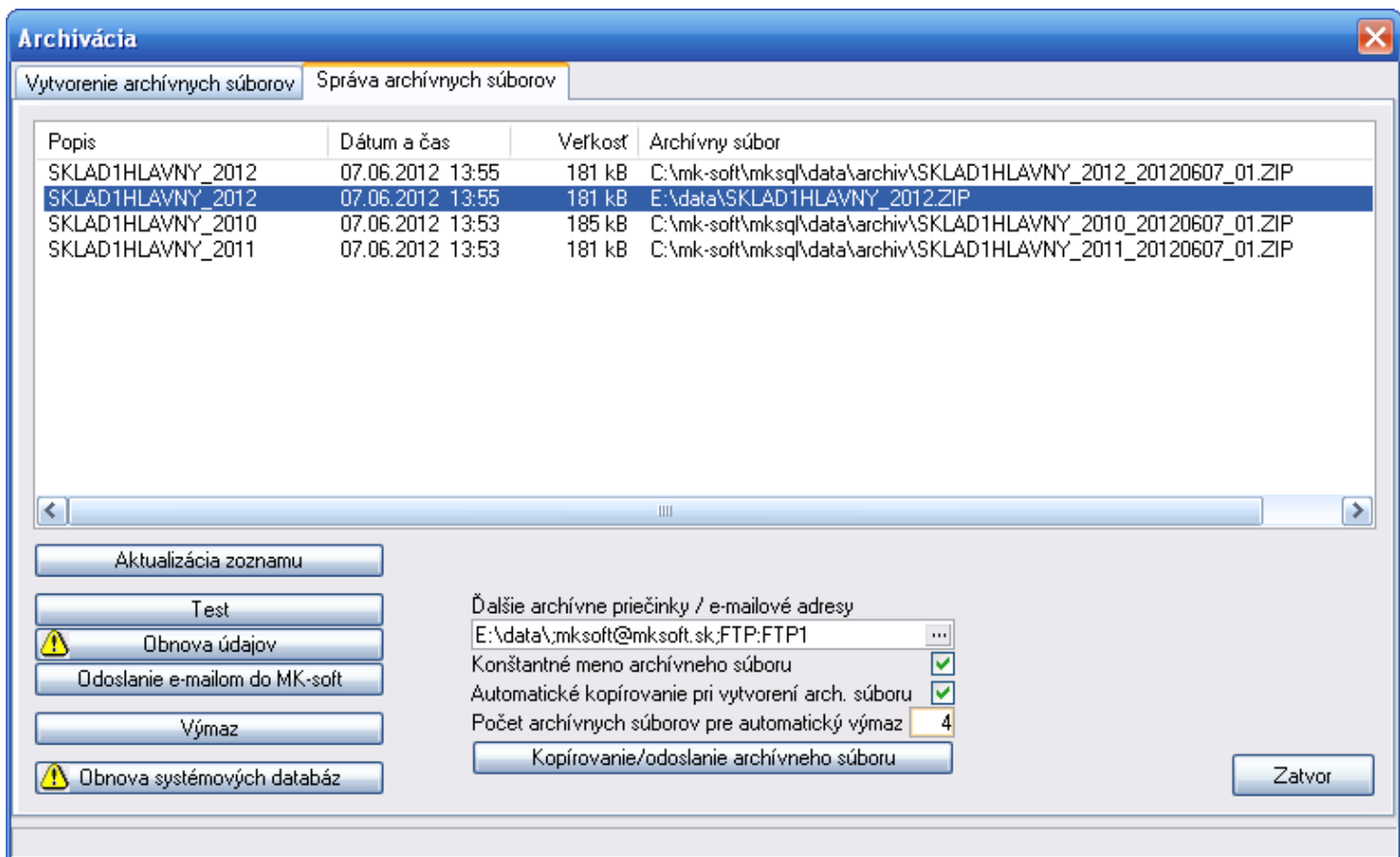
Ak prístupujete k serveru cez WAN je potrebné konfigurovať nastavenie pripájacieho zariadenia pre komunikáciu. Aplikácia pri štandardnom nastavení využíva port 3050/TCP IP protokolu. Ak je server na internej LAN je potrebné v nastavení NAT smerovača presmerovať používaný port na konkrétnu LAN adresu. Ak smerovač zároveň obsahuje firewall povoľte používanie daného portu.

Príklady použitia výmeny údajov:

1. Archivácia

Program pri archivácii vytvára archívne súbory automaticky v priečinku **<mk-soft\mksql>\data\archiv**. Na záložke **Správa archívnych súborov** viete definovať jeden alebo viac ciest k dodatočným priečinkom, kam sa bude vytvorený archív uchovávať - **Ďalšie archívne priečinky / e-mailové adresy**.

Okrem priečinkov je možné definovať aj e-mailové adresy na ktoré sa bude archív posilať. Pri nastavení viacerých ciest k priečinkom alebo viacerých e-mailových adries, je potrebné jednotlivé hodnoty oddeliť znakom ;



Okrem práce cez okno programu je možné s archívami pracovať aj dávkovými príkazmi. Napríklad pre spustenie obnovy údajov z archívu uloženého na FTP serveri spustíte dávkový príkaz ak je inštalácia programu na lokálnom disku **C:** v priečinku **mk-soft** nasledovne:

```
c: \mk-soft\mksql\bin\exe\appsq1.exe /restore=FTP:<kód FTP pripojenia> \<nazovfirmy>.zip /username=<meno> /password=<heslo>
```

Ak nie je meno a heslo zadané vyžaduje sa po spustení príkazu. Užívateľ musí mať právo na obnovu archívu.

Program taktiež vie dávkovým príkazom vytvoriť archív a uložiť ho na FTP serveri. Príklad spustenie dávkového príkazu ak je inštalácia programu na lokálnom disku **C:** v priečinku **mk-soft**:

```
c: \mk-soft\mksql\bin\exe\appsq1.exe /backup=<nazovfirmy>,FTP:<kód FTP pripojenia> \<nazovfirmy>.zip /username=<meno> /password=<heslo>
```

Ak nie je meno a heslo zadané vyžaduje sa po spustení príkazu. Užívateľ musí mať právo na archiváciu údajov.

2. Prenos súborov

V oknách agend

Vybrané exporty a importy viete priamo spúšťať z príslušného okna aktívnej agendy. Vo všeobecnosti sa ich spustenie vyvolá z okna "browsera" cez pravé tlačidlo myši a voľbu **Nástroje** zvolením príslušného typu importu resp. exportu. Definície úloh exportov a importov musia byť zadané v okne **Export / import údajov**.

V okne Export / import údajov

V okne **Export / import údajov** sa nachádza zoznam úloh pre vytvorenie exportných súborov a pre načítanie údajov z importných súborov do programu. Jednotlivé úlohy je možné upravovať, mazať, kopírovať podobne ako ostatné záznamy v oknách typu [browser](#).

Niektoré z úloh (podľa typu) je možné spustiť stlačením klávesu **Enter** na práve aktívnom zázname.

Prenos súborov dávkovými príkazmi

Program umožňuje iniciovať prenosy spustením dávkového príkazu. Ak chcete aby sa príkazy spúšťali automaticky - bez nutnosti zadávania mena a hesla, spúšťajte ich s prepínačom **/planovac**. Príklady tvorby dávkových príkazov pre spustenie exportných resp. importných úloh:

```
c: \mk-soft\mksql\bin\exe\appsq1.exe /open=<nazovfirmy> /export=<nazov_exportu>, <id_exportu> /planovac
```

```
c: \mk-soft\mksql\bin\exe\appsq1.exe /open=<nazovfirmy> /import=<nazov_importu>, <id_importu> /planovac
```

```
c: \mk-soft\mksql\bin\exe\appsq1.exe /open=<nazovfirmy> /export=e-cennik,1 /planovac
```

```
c: \mk-soft\mksql\bin\exe\appsq1.exe /open=<nazovfirmy> /import=i-opeshop,2 /planovac
```

Príklady použitia prenosu súborov:

Prenos faktúr

Pre prenos súborov je možné využiť všetkých vyššie popísaných 5 spôsobov.

Zdrojová databáza: V okne Export / import údajov zadefinujte úlohu pre export faktúr. Vyberte typ **E-FAKTURY**, zaškrtnite **Zobraziť okno s výberovou podmienkou**, formát súboru vyberte **MKS-SQL**. Ostatné hodnoty nastavte podľa použitého spôsobu prenosu. Samotné vytvorenie exportného súboru spustíte z okna **Sklad-Vystavené faktúry** cez menu okna a voľbu **Nástroje-Export faktúr**.

Cieľová databáza: V okne Export / import údajov vytvorte úlohu pre import faktúr. Vyberte typ **I-FAKTURY**, formát súboru vyberte **MKS-SQL**. Import zo súboru (priečinka) nastavte podľa použitého spôsobu prenosu. Samotný import spustíte z okna **Účtovníctvo-Saldokonto** cez menu okna a voľbu **Nástroje-Import faktúr**.

Prenos miezd

Zdrojová databáza: V okne Export / import údajov zadefinujte úlohu pre export miezd. Vyberte typ **E-MZDY**, formát súboru vyberte **MKS-SQL**. Ostatné hodnoty nastavte podľa použitého spôsobu prenosu. Samotné vytvorenie exportného súboru spustíte z okna **Mzdy-Mzdy zamestnancov** cez menu okna a voľbu **Zaúčtovanie miezd, príkazy na úhradu Alt+Z**. Po otvorení dialógového okna zaškrtnite voľbu **Exportovať podklady pre zaúčtovanie** a v poličku Definícia exportu nastavte číslo vytvorenej exportnej úlohy.

Cieľová databáza: V okne Export / import údajov vytvorte úlohu pre import miezd. Vyberte typ **I-MZDY**, formát súboru vyberte **MKS-SQL**. Import zo súboru (priečinka) nastavte podľa použitého spôsobu prenosu. Samotný import spustíte z okna **Účtovníctvo-Účtovný denník** cez menu okna a voľbu **Nástroje-Import miezd**.

Prenos výdajky na "druhý" sklad

Zdrojová databáza: V okne Export / import údajov zadefinujte úlohu pre export výdajky. Vyberte typ **E-VYDAJKA**, formát súboru vyberte **MKS-SQL**. Ostatné hodnoty nastavte podľa použitého spôsobu prenosu. Samotné vytvorenie exportného súboru sa dá spustiť dvoma spôsobmi. Prvý spôsob: Na vytvorenom doklade v okne **Príjemky, výdajky** vyvolajte **Výpisy príjemok, výdajok, faktúr (Ctrl+V)**. Vyberte poslednú "tlačovú zostavu" - **Export výdajky**. Druhý spôsob: V okne **Predvolené operácie v sklade** pri definícii operácie viete nastaviť priamo väzbu na definovanú úlohu exportu. Doklad bude po zadaní exportovaný automaticky.



Poznámka Pri exporte dokladov typu VP sú v poličkách skladových cien uvedené predajné ceny, pri exporte dokladov VS sú uvedené ceny ako v pôvodnom sklade.

Cieľová databáza: V okne Export / import údajov vytvorte úlohu pre import príjemky. Vyberte typ **I-PRIJEMKA**. Import zo súboru (priečinka) nastavte podľa použitého spôsobu prenosu. Zadajte kľúčovú položku v cenníku pre párovanie pohybov **P** - PLU, **E** - EAN, **K** - katalógové číslo, **D** - dodávateľský kód a ak chcete aktualizovať predajné ceny pri importe, tak aj spôsob aktualizácie (podľa popisu v okne). Samotný import sa dá spustiť dvoma spôsobmi. Prvý spôsob: Pri vytváraní príjemky stlačte tlačidlo **Import** v spodnej časti okna. Druhý spôsob: V okne **Predvolené operácie v sklade** pri definícii operácie viete nastaviť priamo väzbu na definovanú úlohu importu. Po zvolení takejto operácie bude automaticky spracovaný importný súbor.

Zaúčtovanie hotovostného predaja zo skladu do pokladne

Zdrojová databáza: Otvorte okno **C-Číselníky-Sklad-Predkontácie pre zaúčtovanie-...hotovostného predaja** a zadajte potrebné hodnoty. Samotné vytvorenie exportného súboru spustíte z okna **Sklad-Pokladničné doklady** cez menu okna a voľbu **Nástroje-Export podkladov pre zaúčtovanie hotovostného predaja**. Program následne zobrazí okno pre zadanie výberovej podmienky a potom tlačovú zostavu z predkontáciami. Po ukončení prezerania zostavy ponúkne dialógové okno pre výber exportného priečinka.

Cieľová databáza: V okne **Účtovný denník** vyberte cez menu okna voľbu **Nástroje-Import podkladov pre zaúčtovanie hotovostného predaja**. V následnom dialógovom okne vyberte priečinok, v ktorom sa nachádza potrebný súbor.

Export stavu saldokonta pre externý sklad

Zdrojová databáza: V okne **Saldokonto** vyberte cez menu okna voľbu **Nástroje-Export saldokonta pre sklad** a zadajte výberovú podmienku. Potom program ponúkne dialógové okno pre výber exportného priečinka.

Cieľová databáza: V okne **Adresár firiem** vyberte cez menu okna voľbu **Nástroje-Import aktuálneho stavu saldokonta**. V následnom dialógovom okne vyberte priečinok, v ktorom sa nachádza potrebný súbor. Program pri aktualizácii stavov použije ako kľúčovú párovaciu položku IČO firmy.

3. Načítanie aktuálnych stavov skladov

Program umožňuje v cenníku zobrazíť stavy cenníkovej položky na iných skladoch. Podľa nastavenia v [parametroch programu](#) - záložka **Sklad1a**, príznak **Zobrazovať stavy zo všetkých firiem** program zobrazí pomocou kľúčovej položky stavy z ostatných firiem v aktuálnej inštalácii. Stav položky potom zobrazíte stlačením **Alt+T**.

Ak máte nastavené **Vzdialené servery**, program zobrazuje aj stavy pre jednotlivé položky podľa povolení pre príslušnú stanicu servera. V parametroch vzdialeného servera pre voľbu **Zobrazenie aktuálnych stavov skladov** nastavte kľúčové položky pre kontrolu stavov položiek v cenníku a na vzdialenom serveri.

Pri definícii stanice je potrebné na serveri zaškrtnúť voľbu **Povoliť stanici načítanie aktuálnych stavov skladov z aktuálneho servera** pre prípad, že chcete mať prehľad o stave jednotlivých položiek na sklade. V režime PC pokladne sú všetky cenníkové položky skladu vedené ako služby, takže zobrazenie stavu ako pri "normálnom" sklade nie je možné.

4. Spôsoby predaja

Priamy predaj na jednom alebo viacerých počítačoch

Pri tomto spôsobe predaja, každý predaj vytvára samostatnú výdajku. Je určený pre bežný predaj v rozsahu rádovo desiatok dokladov za deň. Výhodou je, že poznáte okamžitý stav skladu. Nevýhodou väčší počet dokladov a závislosť od funkčnosti počítačovej siete.

PC pokladňa - online

Program umožňuje pre zmenšenie počtu dokladov použiť režim PC pokladne. PC pokladňa v podstate emuluje činnosť registračnej pokladne - jednotlivé výdaje sa ukladajú na samostatnom mieste, do pohybov skladu preniesiete všetky predaje dennou uzávierkou. Program vytvorí sumárnu výdajku za všetky predaje.

Pri online pripojení sa pracuje s jednou databázou. Cenník PC pokladne je oddelený od štandardného [cenníka](#) v programe. Plní sa rovnako ako pri práci s inými [registračnými pokladňami](#). V cenníku je možné položky aj ručne editovať, dopĺňať, prípadne ich mazať.

V programe je potrebné nastaviť na PC s pripojenou fiskálnou tlačiarňou dva záznamy v [číselníku registračných pokladní](#):

- 1. záznam: pridajte typ **PCPOK** s nastavením príslušných parametrov cez **Alt+P**
- 2. záznam: pridajte podporovaný typ fiskálnej tlačiarne



Upozornenie **Nastavenie parametrov fiskálnej tlačiarne musí vykonať len oprávnená osoba (servisný technik), ktorá vlastní certifikát výrobcu zariadenia na takéto služby.**

PC pokladňa - offline

Pri offline prepojení sa pracuje s viacerými databázami. Výmenu jednotlivých údajov medzi databázami je potrebné nastaviť, použite na to vyššie popísané spôsoby (2-5). Program vie vykonávať výmeny skoro automaticky (podobne ako pri online predaji).

Na serveri nastavte pripojenie pre vzdialené stanice. Nastavte parametre daného spojenia (pozri obrázok Stanica pre pripojenie).

V [číselníku registračných pokladní](#) pridajte toľko záznamov, koľko pokladní budete na diaľku obsluhovať. Pri pridávaní vzdialených pokladní zvolte typ **REMOTE**. Na zázname nastavte príslušné parametre stlačením **Alt+P**. Zadaťte výmenný adresár podľa zvoleného spôsobu výmeny údajov.

Na staniciach nastavte pripojenie pre vzdialený server. Nastavte parametre daného spojenia (pozri obrázok Server pre výmenu údajov).

V [číselníku registračných pokladní](#) pridajte dva záznamy:

- 1. záznam: pridajte typ **PCPOK**, číslo pokladne musí byť rovnaké ako na zázname **REMOTE** na serveri. Na zázname nastavte príslušné parametre stlačením **Alt+P**. Zaškrtnite voľbu **Vzdialená pokladňa** a zadajte výmenný adresár podľa zvoleného spôsobu výmeny údajov. Vyberte príslušné spôsoby voľby pre prenosy nových a zmenených PLU.

Reg. pokladňa PC pokladňa [PCPOK - PC pokladňa]

Parametre pokladne

Vzdialená pokladňa

Výmenný adresár server:serv1

Kontrola nových a zmenených PLU po zápise dokladu
 v časových intervaloch 5 min
 automatické spracovanie PLU

Spracovanie predaja

Nepovolit spracovanie, ak exist. predaje bez pokl. dokl.

Spracovať len predaje s pokladničným dokladom

Spracovať všetky predaje (aj bez pokl. dokladu)

Rozdeliť predaj podľa firiem

Sumárne spracovanie

OK Zrušit

- 2. záznam: pridajte podporovaný typ fiskálnej tlačiarne

Ďalší postup práce je totožný ako pri predaji PC pokladňou - online.